

# 米市街道-0123- 01

街区户外广告设施设置规划



## 前言

北京作为首都，是我们伟大祖国的象征和形象，是全国各族人民向往的地方，是向全世界展示中国的首要窗口，一直备受国内外高度关注。建设和管理好首都，是国家治理体系和治理能力现代化的重要内容。北京各方面工作具有代表性、指向性，一定要有担当精神，勇于开拓，把北京的事情办好，努力为全国起到表率作用。

——2014年2月26日习近平总书记视察北京市工作时讲话

东西城作为中央党政机关办公集中地，工作的全部要义就是立足首都城市战略定位，做好“四个服务”。要始终把政治中心服务保障摆在首位，主动对接，精准服务，营造优良政务环境，保障中央政务活动安全高效有序运行。持续深入推进疏解整治促提升专项行动，实施背街小巷环境精细化整治提升三年行动

——2020年1月3日蔡奇同志视察东西城讲话



## 前言

为积极推动首都发展，深入贯彻“四个中心”的建设，提高“四个服务”水平，积极实践北京市城市总体规划（2016年-2035年），全面贯彻党的二十大精神，深入贯彻习近平总书记系列重要讲话精神和治国理政新理念新思想新战略特别是两次视察北京重要讲话精神，紧紧围绕统筹推进“五位一体”总体布局和协调推进“四个全面”战略布局，坚持以人民为中心的发展思想，牢固树立创新、协调、绿色、开放、共享的发展理念，牢牢把握首都城市战略定位，大力实施以疏解北京非首都功能为重点的京津冀协同发展战略，转变城市发展方式，完善城市治理体系，有效治理“大城市病”，不断提升城市发展质量、人居环境质量、人民生活品质、城市竞争力，实现城市可持续发展，率先全面建成小康社会，建设国际一流的和谐宜居之都，谱写中华民族伟大复兴中国梦的北京篇章。



## 总则

全面贯彻党的二十大精神，深入贯彻习近平总书记系列重要讲话精神和治国理政新理念新思想新战略特别是两次视察北京重要讲话精神，紧紧围绕统筹推进“五位一体”总体布局和协调推进“四个全面”战略布局，坚持以人民为中心的发展思想，牢固树立创新、协调、绿色、开放、共享的发展理念，牢牢把握首都城市战略定位，大力实施以疏解北京非首都功能为重点的京津冀协同发展战略，转变城市发展方式，完善城市治理体系，有效治理“大城市病”，不断提升城市发展质量、人居环境质量、人民生活品质、城市竞争力，实现城市可持续发展，率先全面建成小康社会，建设国际一流的和谐宜居之都，谱写中华民族伟大复兴中国梦的北京篇章。同时也为加强本市户外广告设施的规范设置管理，提升城市公共空间品质。

# 目 录

## C O N T E N T S

1 米市街区历史

2 米市街区现状

3 设置依据

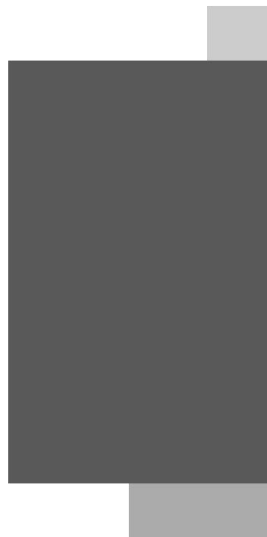
4 公益性宣传栏

5 总 结

01

---

# 米市街区历史



# 1.1米市街区历史



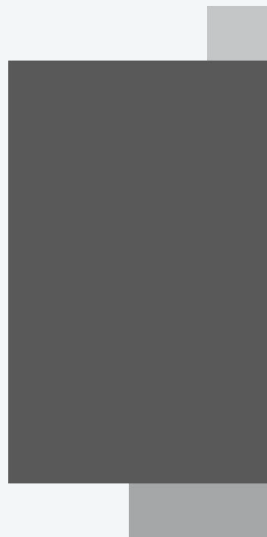
## 米市胡同

- 米市胡同形成于明朝，当时这里有米粮集市，形成街道，故而得名，延续至今。清以来在此居住过许多官僚、文人，如王崇简、王熙、潘世恩、潘祖荫、曹秀先、任兰枝、徐宝善等。胡同43号是以前的南海会馆，即康有为故居。根据史料记载，米市胡同曾是有名的“会馆一条街”。《京师坊巷志稿》记载，中州、江阴、光州、六安、重庆、南海六个会馆都设在米市胡同。
- 米市胡同始建于明永乐初年，今析为民居。2005年开始，米市胡同逐步完成拆迁工作。米市胡同已经从大家的视线中消失，取而代之的是高楼林立的商品住宅——中信城。

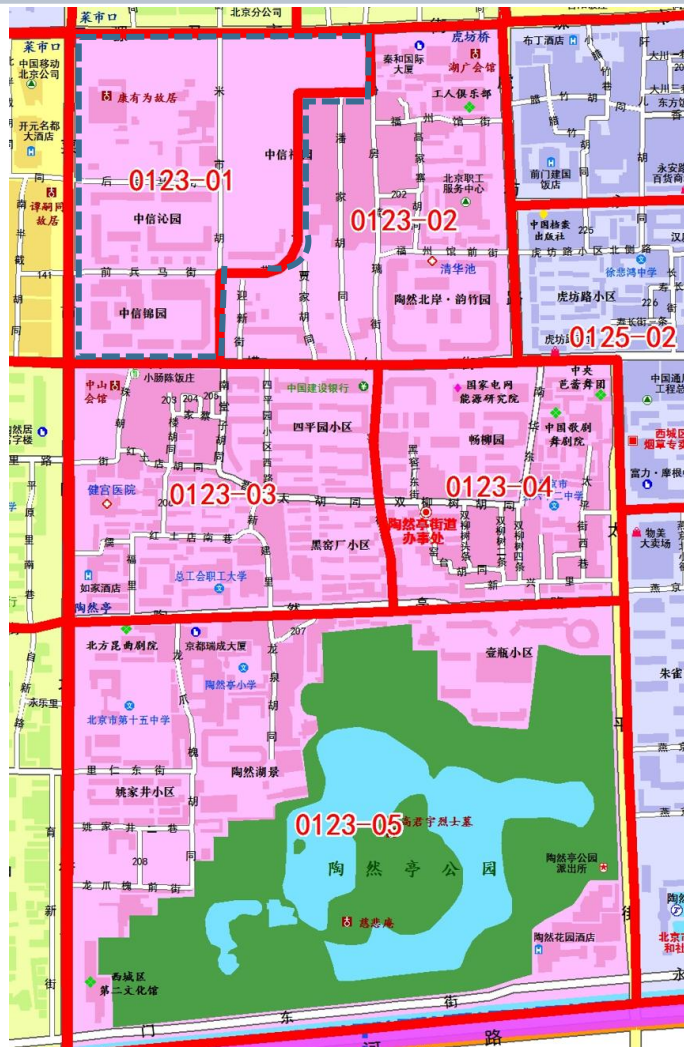
02

---

米市街区现状



# 2.1米市街区现状-位置图

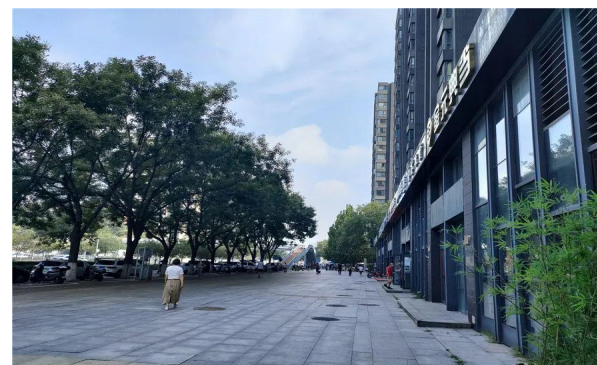


## (1) 区域风貌

米市街区西至菜市口大街，东至中信禧园东侧路，北至骡马市大街，南至南横东街，总面积约30.1公顷。

## (2) 用地功能

米市街区以居住功能为主，兼有产业、文化、商业商务、行政办公等功能。  
功能定位：产业街区



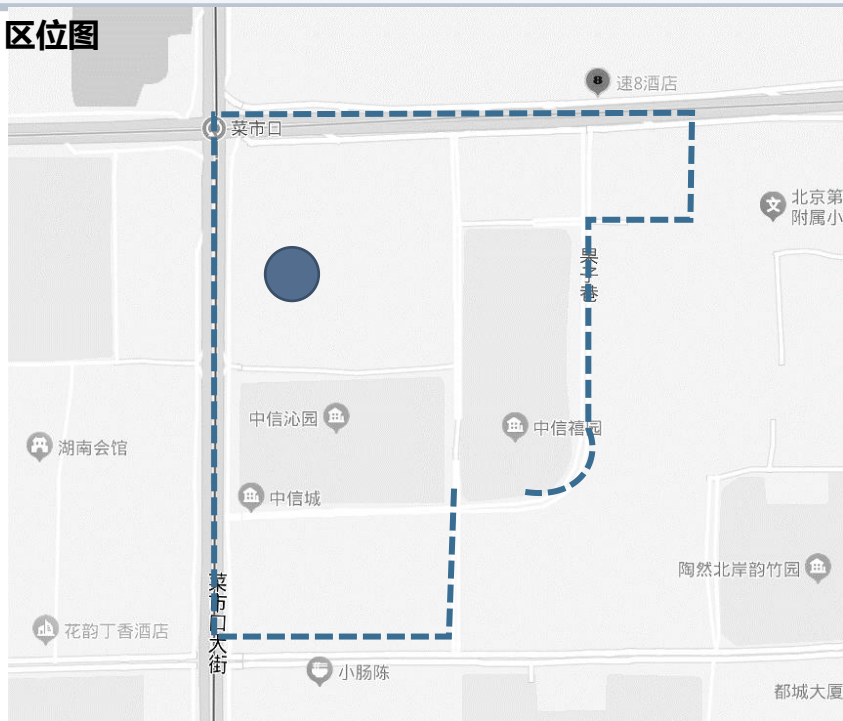
 陶然亭街道

 米市街区

# 2.1米市街区现状



区位图



## 米市街区市级文物保护单位 康有为故居

北京康有为故居位于米市胡同43号。始建于清道光四年（1824年）。光绪八年（1882年），康有为来京参加会试至1898年戊戌变法失败，都曾住在这里。康有为居住在北跨院的中间院子里。因当年有七棵树，所以又叫七树堂，七树堂西房3间为卧室，北房4间为书房，其中有一间像船形，康称它为“汗漫舫”。其间有一条廊子，长廊壁间嵌着摹刻苏东坡观海棠贴片石。



# 2.1 米市街区现状



## 米市街区不可移动文物及古都保护风貌区

米市街区内有多处不可移动文物，且全部街区均位于古都风貌协调区。

- 古都风貌保护区
- 古都风貌协调区
- 不可移动文物
- 重要文化设施
- 规划范围

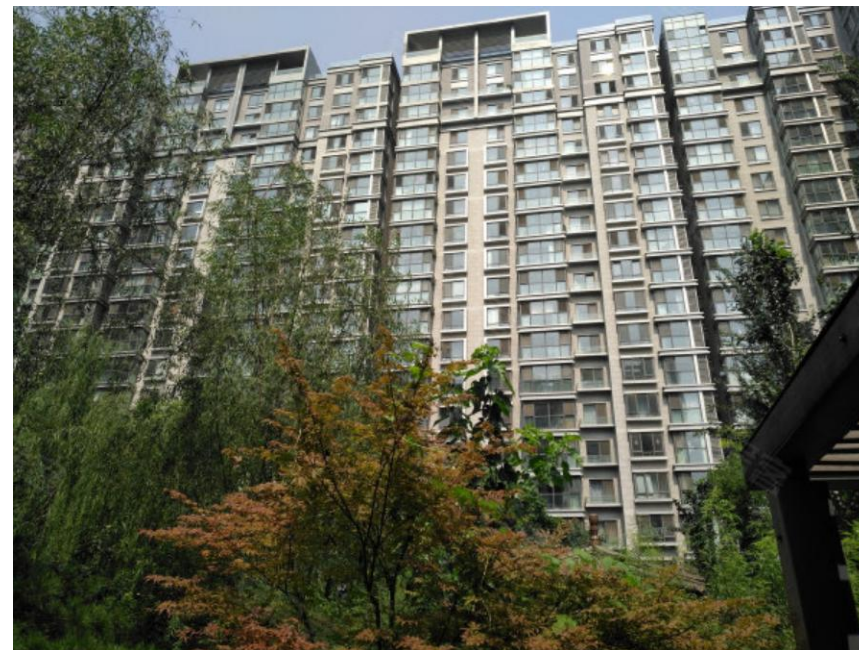
- 古都风貌保护区
- 古都风貌协调区
- 规划范围



## 2.1米市街区现状



业态：街区现以居住及配套商业为主



## 2.1米市街区现状



### 米市街区总体评估

#### (1) 区域风貌

米市街区西至菜市口大街，东至中信禧园东侧路，北至骡马市大街，南至南横东街，总面积约30.1公顷。

#### (2) 用地功能

米市街区以居住功能为主，兼有产业、文化、商业商务、行政办公等功能。

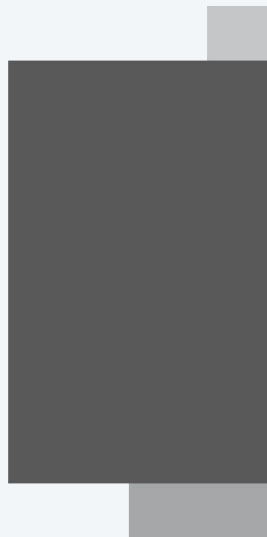
#### (3) 业态

街区现以居住及配套商业为主

# 03

---

## 设置依据



# 设置依据



- (1) 《中华人民共和国城乡规划法》（2019 修订版）
- (2) 《中华人民共和国广告法》（2015 修订版）
- (3) 《中华人民共和国城市牌匾标识设施技术规范》（2011）
- (4) 《中华人民共和国城市设计管理办法》（2017 年 6 月 1 日实施）
- (5) 《城市夜景照明设计规范》（JGJ/T163-2008）
- (6) 《北京城市总体规划》（2016—2035）
- (7) 《首都功能核心区控制性详细规划（街区层面）》（2018 年—2035 年）
- (8) 《牌匾标识设置规范》DB11/T 1183-2015
- (9) 《北京市市容环境卫生条例》（2002）
- (10) 《北京市户外广告设施、牌匾标识和标语宣传品设置管理条例》（2021）
- (11) 《北京市商业街区店铺招牌设置规范》（2021 试行）
- (12) 《北京历史文化名城保护条例》（2021）
- (13) 《北京市户外广告设施设置专项规划》（2022 年—2035 年）

# 设置依据



(1) 《**北京城市总体规划（2016年-2035年）**》中提出：调整优化传统商业区，优化升级王府井、西单、前门传统商业区业态，不再新增商业功能。促进其向高品质、综合化发展，突出文化特征与地方特色。加强管理，改善环境，提高公共空间品质。

(2) 《**北京市户外广告设施、牌匾标识和标语宣传品设置管理条例**》设置户外广告设施、牌匾标识和标语宣传品应当遵守法律、法规、规章以及国家和本市的相关规划、技术标准和规范，与城市区域功能和风貌相适应，与街区历史文化和人文特色相融合，与周围市容环境和城市景观相协调。

(3) 《**北京市户外广告设施设置专项规划（2021年—2030年）**》根据城市区域功能定位，秉持让政务区域、居住区域、历史文化区域、生态区域“静”下来，让商业区域“动”起来的原则，划定全市商业户外广告设施禁止设置区域、限制设置区域和允许设置区域。禁止设置区域为保障中央政务环境、保护历史文化名城、维护生态和居住环境安全的重点区域，如天安门广场、中南海及故宫周边区域，钓鱼台国宾馆周边，湿地、风景名胜区的管理范围内，文物保护单位、历史建筑的保护范围内，学校、幼儿园、医院、养老院、宗教活动场所用地红线范围内等。

(4) 《**北京历史文化名城保护条例**》北京历史文化名城保护应当坚持科学规划、分类管理、严格保护、合理利用、共治共享、区域协同的原则，维护历史文化遗产的真实性、历史风貌的完整性、社会生活的延续性、城市功能的多样性，保持历史文化底蕴，促进优秀历史文化和现代生活的融合，保留人民群众对北京历史文化的记忆和情感。

# 设置依据



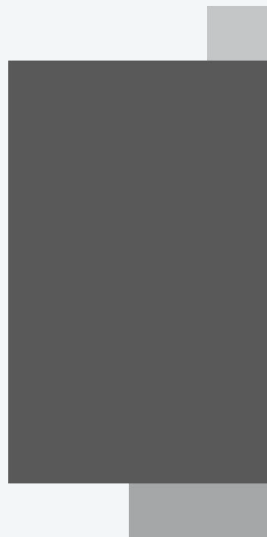
## (5) 《首都功能核心区控制性详细规划(街区层面)》规划实施要点32—1推动文化探访路建设

精心打造10条文化探访路,包括:(1)中轴线文化探访路;(2)玉河—什刹海—护国寺—新街口文化探访路;(3)南锣鼓巷—雍和宫、国子监—地坛文化探访路;(4)东四—南新仓—日坛文化探访路;(5)月坛—白塔寺—西四文化探访路;(6)故宫—北大红—王府井文化探访路;(7)环天安门广场—前门大栅栏文化探访路;(8)新文化街—宣南文化探访路;(9)天坛—先农坛—天桥文化探访路;(10)白云观—三里河路—北京展览馆文化探访路。合理组织沿线历史文化资源,梳理沿线文物腾退开放与人居环境改善项目清单,强化探访主题,重点营造不同探访线路交叉点以及与内环路交叉点的节点空间。以10条文化探访路为主线,鼓励不断开展文化内涵挖掘与特色景观营造,策划体验古都文化、红色文化、京味文化、创新文化等不同文化内涵的探访支线。研究文化探访路建设标准与管理模式。

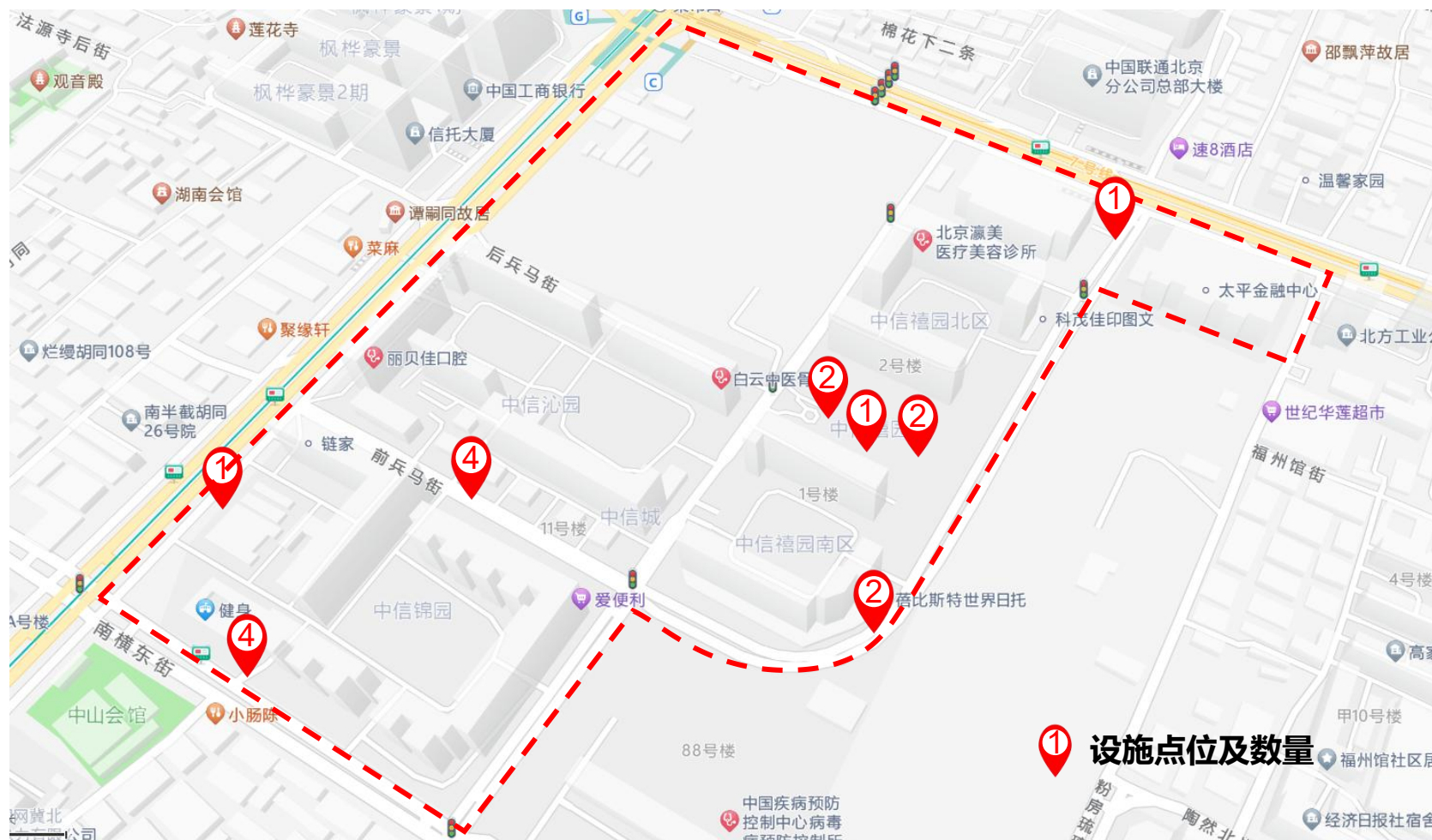
04

---

公益性宣传栏



# 4.1 宣传栏点位图



# 4.2 宣传栏摸底情况表



序号	所属社区	具体点位	设置位置	形式 (立地式、 附着式、其 他请注明)	权属单位	现状照片	备注
1	米市社区	中信沁园南门	道路	立地式	陶然亭街道		
2	米市社区	米市社区社区门口	道路	附着式	陶然亭街道		
3	大吉巷社区	果子巷3号院1-1底商对面	道路	立地式	陶然亭街道		
4	大吉巷社区	果子巷3号院1-8底商对面	道路	立地式	陶然亭街道		
5	大吉巷社区	果子巷3号院小区西门里	道路	立地式	陶然亭街道		

# 4.2 宣传栏摸底情况表

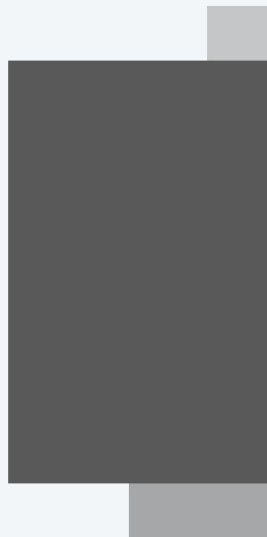


序号	所属社区	具体点位	设置位置	形式 (立地式、附着式、其他请注明)	权属单位	现状照片	备注
6	大吉巷社区	禧园南区1号楼底商社区门前红墙	道路	附着式	陶然亭街道		
7	大吉巷社区	贾家胡同南口东侧	道路	附着式	陶然亭街道		
8	米市社区	中信锦园西侧物美超市外墙	道路	附着式	陶然亭街道		

# 05

---

## 总结



# 总结



5.1 借鉴国内外城市的户外广告设施规划，历史街区内均禁止设置户外广告设施；

5.2 结合0123-01街区的商业现状、街区风貌现状进行分析，街区内商业体系、建筑风格已经成型，构成了具有独特风格的历史风貌，未来应予以保护维持，在街区更新的过程中应尽量减少对街区风貌的破坏；

5.3 根据《北京城市总体规划（2016年-2035年）》，北京市要求：在完善，升级、优化现有商户的基础上，不再增加商业功能，依据“四个中心”定位，确保“四个服务”；《北京市西城区人民政府关于印发北京市西城区街区公共空间管理办法（试行）的通知》提出：街区公共空间应当严格执行户外广告设置规划，明确规定允许或者禁止设置户外广告的区域、街道和建筑物，以及广告设施设置的条件、地点、种类、规模、规格、有效期限等。

5.4因此，得出结论：0123-01街区为户外广告禁设区.但街区内公益宣传栏不属于商业性质，因此可以设置

The background features abstract geometric shapes in various shades of blue and teal. In the top-left corner, there are overlapping diagonal bands of dark blue, medium blue, and light blue. At the bottom, there are several overlapping mountain-like shapes in shades of light blue, teal, and dark blue. The text 'THANK YOU' is centered in the white space between these elements.

**THANK YOU**